

Brotini SpA

Report di Sostenibilità

2023

powered by
 **Aksilia**Group

Lettera agli Stakeholder

 **Introduzione**

 **Informazioni generali**

 **Stakeholder e Materialità**

 **Environment**

 **Social: Persone e Comunità**

 **Governance**

 **Obiettivi e strategie**

Cari Stakeholder,

In un mondo in costante evoluzione, sentiamo forte la nostra responsabilità aziendale verso la creazione di un futuro più giusto, equo e sostenibile, in linea con gli Obiettivi di Sviluppo Sostenibile dell'Agenda 2030. Riconosciamo che ogni nostra decisione e azione ha un impatto significativo e che spetta a noi contribuire attivamente al benessere delle persone e alla salvaguardia del pianeta, senza compromettere le possibilità delle generazioni future.

È con questo spirito che abbiamo scelto di integrare la sostenibilità nel cuore della nostra strategia aziendale, avviando un percorso ESG (Environmental, Social, Governance) che guida ogni nostra scelta. Questo impegno non è solo un obiettivo da perseguire, ma è diventato parte integrante del nostro modello di business, con il desiderio di espanderlo nel rispetto dei valori e delle responsabilità che abbracciamo.

Abbiamo svolto una valutazione accurata delle nostre attività secondo i criteri ESG per comprendere le aree di miglioramento e identificare le strategie che guideranno il nostro operato nei prossimi anni. L'attenzione al nostro impatto ambientale, il rispetto delle persone e della loro dignità, e la trasparenza nella governance aziendale rappresentano i cardini su cui fondiamo le nostre azioni. Siamo consapevoli che la nostra responsabilità va oltre i confini dell'azienda, coinvolgendo l'intera catena del valore, dai fornitori ai clienti e alla comunità.

Il presente Bilancio di Sostenibilità è uno dei primi passi di questo percorso. Attraverso di esso, desideriamo comunicare in maniera trasparente i risultati raggiunti, le sfide incontrate e gli impegni futuri. Vogliamo che questo documento non sia solo un resoconto, ma un simbolo del nostro impegno concreto e della nostra consapevolezza degli impatti delle nostre operazioni.



Con gratitudine per la vostra fiducia e per il vostro continuo supporto, vi invitiamo a seguirci in questo viaggio verso un domani più sostenibile.

Con i nostri più sinceri ringraziamenti,

*Donatello Brotini
Presidente CDA*


Brotini S.p.A.

-  **Introduzione**
-  **Informazioni generali**
-  **Stakeholder e Materialità**
-  **Environment**
-  **Social: Persone e Comunità**
-  **Governance**
-  **Obiettivi e strategie**

In collaborazione con



Nota metodologica di redazione

 **Introduzione**

 **Informazioni generali**

 **Stakeholder e Materialità**

 **Environment**

 **Social: Persone e Comunità**

 **Governance**

 **Obiettivi e strategie**

Il presente Report di Sostenibilità è frutto di un percorso avviato in azienda lo scorso Gennaio con il supporto di Aksilia Group, un'azienda di consulenza che fornisce servizi aziendali come soluzioni strategiche, governance e management, tax e legal, sviluppo software e formazione, mediante la piattaforma Aksilia Suite. L'approccio ESG è una linea di servizio trasversale che comprende la guida per il disegno e l'attuazione di un percorso verso la sostenibilità aziendale. Pertanto, la redazione del Bilancio di Sostenibilità rappresenta un ulteriore passo in questo percorso, a cui seguirà un impegno costante legato all'efficientamento energetico, alla decarbonizzazione, all'economia circolare e alla compliance con le direttive nazionali ed europee.

Riguardo alla sezione Social, l'azienda strutturerà delle politiche interne e procedure per la gestione del benessere delle persone e del valore generato con loro e con la comunità. Inoltre, si pianifica una strategia per una trasformazione aziendale verso una governance della sostenibilità, con un team dedicato alla evidenziazione e alla gestione degli impatti ESG e al capacity building costante per migliorare le conoscenze del corpo dirigenziale. In sintesi, si cercherà di soddisfare i temi ESG associati allo standard VSME, con un'ottica di miglioramento della performance di sostenibilità in linea con gli Obiettivi di Sviluppo Sostenibile definiti dall'ONU. Alla luce del nuovo Dialogo di sostenibilità tra PMI e banche, proposto dal MEF, il presente documento va ad integrare quanto stabilito dal VSME con i punti norma previsti dal Dialogo.

Contesto di riferimento Volkswagen Group

Brotini Spa appartiene al Volkswagen Group Italia che è l'importatore di auto, ricambi e accessori Volkswagen, Volkswagen Veicoli Commerciali, Škoda, SEAT, CUPRA e Audi, la commercializzazione e assistenza dei prodotti delle marche rappresentate, assicurando nel contempo un livello di servizi tale da garantire un elevato grado di soddisfazione dei Clienti e una durevole solidità aziendale propria e dei Partners contrattuali della Rete Organizzativa.

Nel report di sostenibilità del gruppo viene condotta un'analisi di contesto che riportiamo a seguire e rispetto alla quale, Brotini Spa, si posiziona e ne condivide gli impatti diretti e indiretti.

Riportiamo un estratto della strategia del gruppo e della value chain: *“Nel contesto di un ambiente in rapida evoluzione e delle sfide che ne derivano, il Consiglio di Amministrazione del Gruppo ha adottato la strategia “NEW AUTO – Mobilità per le Generazioni Future” nel maggio 2021, con l’approvazione del Consiglio di Sorveglianza. Il fulcro della strategia è il mondo della mobilità nel 2030. Con l’avanzare della tecnologia, l’industria automobilistica sta rapidamente progredendo nella sua trasformazione verso l’e-mobility e la digitalizzazione. Ci aspettiamo quindi che il mercato dei veicoli elettrici cresca fortemente nei prossimi anni, rendendo cruciale per il successo una produzione efficiente e sostenibile dei sistemi di batterie e l’espansione dell’infrastruttura di ricarica. Tuttavia, il passaggio verso veicoli connessi, intelligenti e, in futuro, autonomi, comporterà cambiamenti di portata ancora più ampia per l’industria automobilistica. La guida autonoma modificherà per sempre l’esperienza di mobilità dei clienti e getterà le basi per nuovi modelli di business. Le fonti di ricavo si sposteranno gradualmente ed espanderanno oltre il prodotto principale dell’automobile. Questo cambiamento sarà legato alla crescente capacità di sviluppo software, necessaria per entusiasmare i clienti con funzionalità digitali in costante miglioramento”*

Catena del Valore Volkswagen Group

Introduzione

Informazioni generali

Stakeholder e Materialità

Environment

Social: Persone e Comunità

Governance

Obiettivi e strategie

THE VOLKSWAGEN VALUE CHAIN

RESEARCH & DEVELOPMENT

The Automotive Division's research and development costs in the reporting year totaled €18.9 billion and were thus 21.3% higher than in the previous year. In addition to new models, our activities focused above all on the electrification of our vehicle portfolio, digitalization, new technologies and enhancements of our modular and all-electric toolkits and platforms.

PROCUREMENT

Every year, the Volkswagen Group purchases a wide range of raw materials, components and other goods. A sustainable supply chain and environmentally compatible transportation are important for fully assuming responsibility for human rights, environmental protection and the battle against corruption.

PRODUCTION

The Volkswagen Group manufactured an average of around 24,000 vehicles globally every working day in 2022. Efficient production ranks alongside environmental protection and employee health and safety as one of our core goals.

MARKETING & SALES

Business relationships with fleet customers are often long-term and stable partnerships. The Volkswagen Group's share of commercial fleet customers is 43.5% in Germany and 25.7% in the rest of Europe.

AFTER-SALES & FINANCIAL SERVICES

Our service includes supporting dealerships to ensure they can provide quality advice and maintenance, managing our original parts business, and providing vehicle-related financial services.

RECYCLING

In addition to recycling vehicles at the end of their useful life, we pay close attention during the new-vehicle development stage to the recyclability of the required materials, the use of high-quality recycled materials, and the avoidance of pollutants.

I processi di realizzazione dei servizi di Brotini Spa si collocano nel più ampio processo della catena del valore del Gruppo Volkswagen: Marketing & Sales; After-Sales & Financial Services

Fonte: Sustainability Report Volkswagen Group 2022

Sommario

 **Introduzione**

 **Informazioni generali**

 **Stakeholder e Materialità**

 **Environment**

 **Social: Persone e Comunità**

 **Governance**

 **Obiettivi e strategie**

 **Informazioni generali**

- Mission, Valori e Codice Etico
- Storia dell'azienda
- Codice Nace per unità operativa, amministrativa o gestionale
- Ricavi provenienti da alcuni settori
- Governance, responsabilità in relazione alle tematiche di sostenibilità
- Fatturato annuo per unità operativa

 **Stakeholder e Materialità**

- Mappa degli stakeholder
- Gestione delle questioni materiali di sostenibilità

 **Environment**

- Ricavi provenienti da alcuni settori
- Energia ed emissioni gas serra
- Rischio Fisico e di transizione
- Inquinamento dell'aria, dell'acqua e del suolo
- Acqua
- Biodiversità ed ecosistemi
- Indice rifiuti pericolosi e/o radioattivi
- Economia circolare e gestione dei rifiuti

 **Social: Persone e Comunità**

- Allineamento con gli strumenti riconosciuti a livello internazionale
- Processi per monitorare la conformità e meccanismi da affrontare in caso di violazioni
- Retribuzione, contrattazione collettiva e formazione
- Diversità e inclusione
- Salute e Sicurezza
- Caratteristiche generali

 **Governance**

- Codice etico, modello di organizzazione e controllo 231
- Processi per monitorare la conformità e meccanismi da affrontare in caso di violazioni
- Condanne e sanzioni per corruzione attiva e passiva
- Pratiche per la transizione verso un'economia più sostenibile
- Piano di transizione per la mitigazione dei cambiamenti climatici
- Allineamento delle attività alla Tassonomia UE

 **Obiettivi e strategie**

- Pratiche per la transizione verso un'economia più sostenibile
- Piano di transizione per la mitigazione dei cambiamenti climatici

Introduzione

Informazioni generali

Stakeholder e Materialità

Environment

Social: Persone e Comunità

Governance

Obiettivi e strategie

→ Mission, Valori e Codice Etico

→ Storia dell'azienda

→ Codice Nace per unità operativa, amministrativa o gestionale

→ Ricavi provenienti da alcuni settori

→ Governance, responsabilità in relazione alle tematiche di sostenibilità

→ Fatturato annuo per unità operativa

Informazioni generali



Mission

“Essere una componente attiva e responsabile per la transizione ecologica a favore di una mobilità sostenibile per le nuove generazioni. Nella comunità in cui operiamo, offriamo qualità, impegno e attenzione alle persone, alle famiglie e al territorio”

Valori

Tre dei valori più importanti di Brotini sono la **reputazione**, la **credibilità** e la **trasparenza** i quali costituiscono delle risorse immateriali fondamentali. La buona reputazione e la credibilità aziendale favoriscono gli investimenti, i rapporti con le istituzioni locali, la fedeltà dei clienti, lo sviluppo delle risorse umane, la correttezza e l'affidabilità dei fornitori. Nello svolgimento di qualunque attività aziendale, i comportamenti non improntati all'etica compromettono il rapporto di fiducia fra la società ed i propri portatori di interesse.

Codice Etico

L'azienda ha adottato nel 2017 un Codice Etico, una dichiarazione pubblica di Brotini nella quale sono individuati i principi generali e le regole comportamentali ai quali viene riconosciuto valore etico positivo.

Con l'adozione del Codice Etico si è, infatti, definito un nucleo essenziale di valori e principi, già insiti nell'agire aziendale, come norme fondamentali di azione dell'attività quotidiana. Il Codice Etico di Brotini spa, è un documento ufficiale, approvato dal Consiglio di Amministrazione, il quale esprime gli impegni e le responsabilità etiche, perseguite ed attuate nello svolgimento di tutte le attività finalizzate al raggiungimento degli obiettivi aziendali, nel rispetto di tutti i portatori di interesse, da parte degli amministratori, dei sindaci, dei dipendenti, collaboratori e fornitori di Brotini spa.

Storia dell'azienda

 **Introduzione**

 **Informazioni generali**

 **Stakeholder e Materialità**

 **Environment**

 **Social: Persone e Comunità**

 **Governance**

 **Obiettivi e strategie**

1960-1969

Il 1962 è l'anno di Fondazione della società Zanelli - Brotini (associazione in partecipazione) per la riparazione di auto e vendita Volkswagen. Successivamente nel 1968 viene creata la società Brotini - Bini snc.

2000-2009

Il 2000 sancisce il passaggio della Brotini Srl a S.p.A. e viene aperta la Skoda.

Successivamente viene inaugurato il Centro Usato e la Concessionaria esclusiva Skoda di Carrara (MS). Nel 2003 viene creato il nuovo showroom esclusivo Volkswagen di 800 mq in via Aurelia a Massa (MS). Dal 2004 al 2008 inoltre avvengono importanti passaggi:

Fusione tra Brotini e Tecnomotori

Inaugurazione della sede esclusiva Audi, in via Degli Unni a Massa (MS)

Inaugurazione della sede esclusiva Audi di La Spezia (SP) in Via Privata (vendita)

1970-1989

Nel 1970 la società Brotini - Bini snc diventa una Srl e realizza un primo ampliamento con la creazione del nuovo salone di vendita. Nel 1976 inizia la vendita di Audi e Porsche e viene creata la società Brotini Emilio & C. Nel 1985 entra in società Donatello Brotini diventando Brotini Srl.

2010-Ad oggi

Dal 2016 al 2019 l'azienda ha inaugurato due nuove sedi:

la Sede Skoda in Via Aurelia a Massa (MS)

il centro logistico (Via Aprilia) per il deposito e lavaggio di vetture, con annessa carrozzeria dedicata.

Nel 2020 è stata implementata e digitalizzata la piattaforma e-commerce Brotini.it e successivamente è stato effettuato il Restyling dello Showroom di La Spezia (con acquisizione del brand Audi prima scelta e l'inaugurazione del Service Audi) e l'implementazione del servizio di Acquisto Auto Usate.

1990-1999

A partire dal 1991, in una sequenza temporale annuale, avviene la prima grande ristrutturazione e ampliamento della sede storica di via Aurelia con la creazione di una esposizione di 1.300 mq. Si aggiunge il settore del lavaggio, utilizzando i locali dove prima sorgeva una lavanderia, e nel 1993 l'azienda acquisisce il mandato Skoda.



Codice Nace per unità operativa, amministrativa o gestionale

Il codice Nace dell'azienda Brotini SPA è il 45.11

NACE
45.11

Ricavi provenienti da alcuni settori

L'impresa non ha ricavi provenienti dalle seguenti attività:

Carboni fossili e lignite

- ✗ Prospezione
- ✗ Estrazione
- ✗ Distribuzione o raffinazione

Oli combustibili

- ✗ Prospezione
- ✗ Estrazione
- ✗ Distribuzione o raffinazione

Gas combustibili

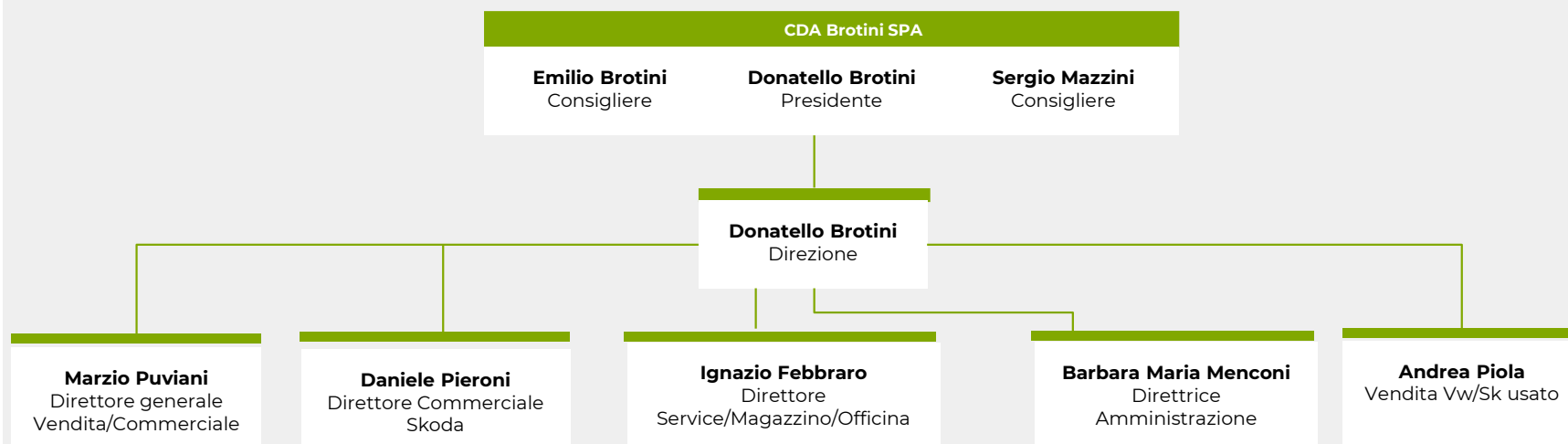
- ✗ Prospezione
- ✗ Estrazione
- ✗ Distribuzione o raffinazione

Combustibili fossili

- ✗ Prospezione
- ✗ Estrazione
- ✗ Distribuzione o raffinazione

Governance, responsabilità in relazione alle tematiche di sostenibilità

Il massimo organo di governo di Brotini S.p.A. è il Consiglio di Amministrazione (CdA), composto da un presidente (Donatello Brotini) e due consiglieri. Tutti i membri del CdA sono esecutivi, responsabili delle decisioni strategiche dell'azienda e della sua rappresentanza in ambiti istituzionali e settoriali. Donatello Brotini, possiede e controlla l'impresa, avendo la responsabilità ultima delle decisioni aziendali e delle operazioni quotidiane.



Il CdA si costituisce e delibera con la maggioranza stabilita dall'art. 2388 C.C. In caso di parità, prevale il voto del Presidente. Un'assemblea ordinaria dei soci stabilisce la nomina e il numero dei componenti del CdA, nonché le cariche degli amministratori.

Responsabilità in relazione alle tematiche di sostenibilità

Attualmente, non esiste un comitato dedicato alle questioni di sostenibilità, ma è in programma l'istituzione di un team ESG. Al momento, il CdA, supportato da consulenti esterni, si occupa di tali aspetti.

Il Presidente del CDA, insieme ai Responsabili di Funzione, è responsabile dello sviluppo delle dichiarazioni di scopo, missione e valore, delle strategie, delle politiche e degli obiettivi relativi allo sviluppo sostenibile. I Responsabili di Funzione, in collaborazione con i dipendenti, individuano gli impatti reali e potenziali (rischi-opportunità) associati ai temi ESG e disegnano delle strategie di gestione di tali impatti (due diligence) che saranno condivise con il Presidente del CDA. Quest'ultimo le valuterà e, se necessario, le approverà, assegnando un budget ai responsabili di tali tematiche in azienda, per la loro attuazione. Inoltre, il CdA potrebbe richiedere il supporto di esperti esterni che coordinerebbero con il responsabile o reparto associato l'attuazione di dette azioni. Ad esempio, il reparto dei servizi professionali si occuperebbe di temi legati alla sicurezza dei dati dei clienti o di altri stakeholder strategici, mentre il dipartimento amministrativo gestirebbe questioni fiscali.

Anche se queste attività non sono riassunte in un meccanismo formale o procedura per affrontare specifici temi ESG, rappresentano una pratica costante che conduce allo sviluppo, aggiornamento e approvazione delle politiche e delle diverse dichiarazioni (scopo, valore o missione).

Supervisione delle attività associate alle strategie

Quando la strategia viene attuata, il titolare può assumere il ruolo di supervisore come parte del piano di M&E relativo a detta strategia, insieme ai responsabili di detto monitoraggio. Detta supervisione potrà evidenziare possibili rischi ed opportunità nell'attuazione, con lo scopo di pianificare miglioramenti, cambi e aggiustamenti verso un'attuazione effettiva ed efficiente.

Per riesaminare l'efficacia delle strategie ESG, il titolare ha approvato lo sviluppo di una procedura che riassuma le attività costanti di evidenziazione di rischi e opportunità associati a ESG, e del disegno della rispettiva due diligence, comprendendo, sotto un meccanismo di M&E, la supervisione e il reporting di progresso e risultati. La procedura si chiamerà: "Procedura per l'evidenziazione, gestione e monitoraggio dei temi ESG".

 Introduzione

 **Informazioni generali**

 Stakeholder e Materialità

 Environment

 Social: Persone e Comunità

 Governance

 **Obiettivi e strategie**

La supervisione delle strategie sarà a carico di un responsabile del futuro team ESG. Il titolare può partecipare in questa attività di supervisione assumendo detto ruolo o rivedendo i report di M&E che spiegano il progresso delle attività o propongono eventuali correzioni, cambi, miglioramenti, ecc.

Responsabilità in relazione allo sviluppo del bilancio di sostenibilità

Il CdA ha partecipato al processo di materialità per evidenziare gli impatti attuali e potenziali delle operazioni e delle relazioni commerciali dell'azienda sulle sue finanze, nonché sulla società e sull'ecosistema in cui opera l'azienda. Come parte di questo processo, il CdA ha acquisito esperienza nei concetti fondamentali della responsabilità sociale d'impresa e nell'importanza e progettazione di un bilancio di sostenibilità.

Conoscenze del massimo organo di governo

Come parte di questo processo, i membri del CdA hanno acquisito esperienza in concetti essenziali sulla responsabilità sociale corporativa e sull'importanza e disegno di un bilancio di sostenibilità. Per il prossimo anno, è programmato un workshop, sviluppato da consulenti, per approfondire la conoscenza in questa materia.



Fatturato annuo per unità operativa
(se non disponibile, numero dipendenti per unità operativa)

Valore della produzione	2021	€ 83.401.054 ,00
Valore della produzione	2022	€ 87.637.732 ,00
Valore della produzione	2023	€ 101.625.756 ,00



Nel 2023 ci sono 111 lavoratori tra le due regioni di svolgimento dell'attività: Toscana e Liguria

- Introduzione
- Informazioni generali**
- Stakeholder e Materialità
- Environment
- Social: Persone e Comunità
- Governance
- Obiettivi e strategie

Introduzione

Informazioni generali

Stakeholder e Materialità

Environment

Social: Persone e Comunità

Governance

Obiettivi e strategie

→Mappa degli stakeholder

→Gestione delle questioni materiali di sostenibilità

Stakeholder e Materialità



Mappa degli Stakeholder

Introduzione

Informazioni generali

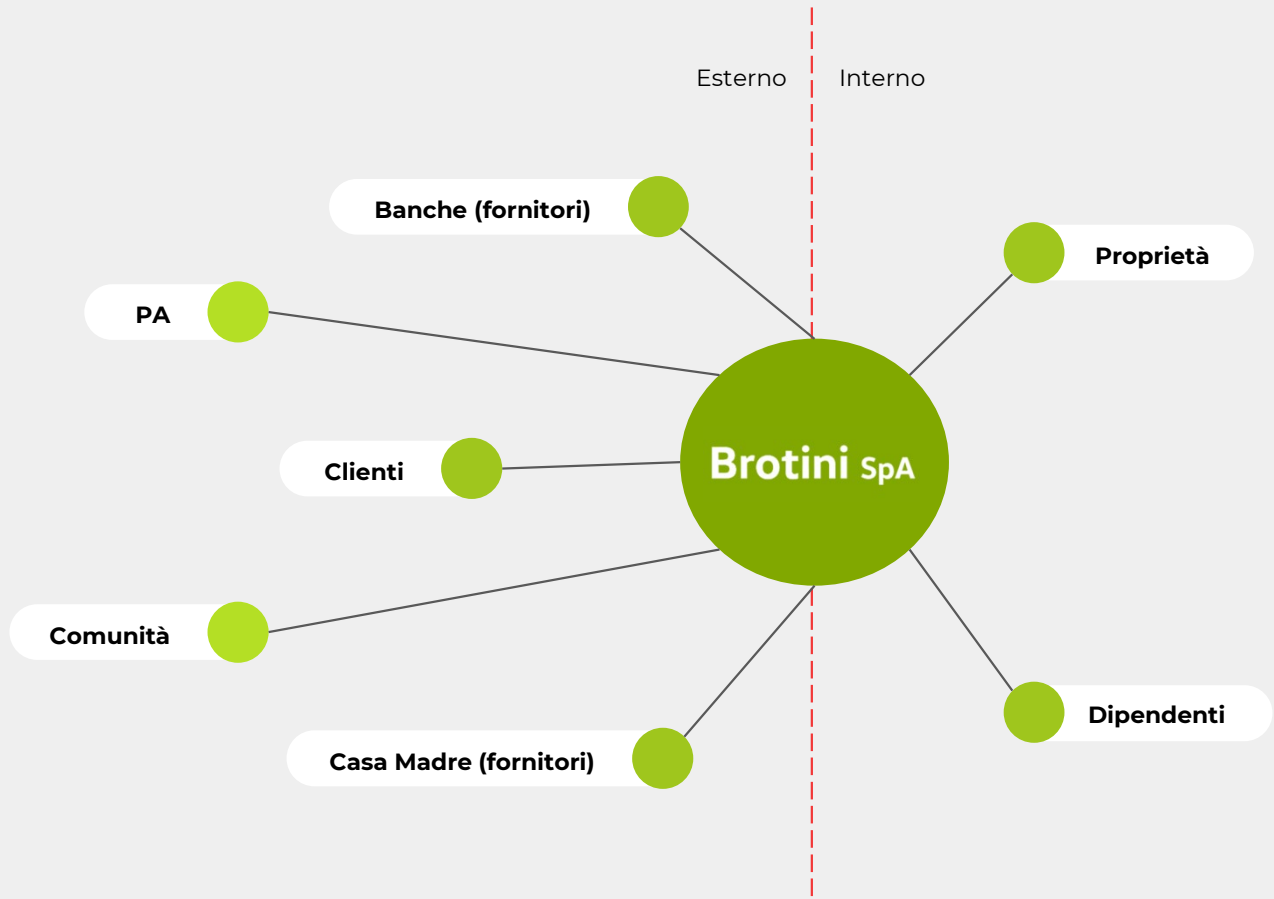
Stakeholder e Materialità

Environment

Social: Persone e Comunità

Governance

Obiettivi e strategie



Brotini SpA

 **Introduzione**

 **Informazioni generali**

 **Stakeholder e Materialità**

 **Environment**

 **Social: Persone e Comunità**

 **Governance**

 **Obiettivi e strategie**

Parte interessata	Int/Ext	Potere	Legittimità	Urgenza	Peso	Requisiti
Dipendenti	Interno	2	3	3	2.67	Stipendio adeguato, comfort nell'ambiente lavorativo, affidabilità/sicurezza/solidità, possibilità di crescita
Proprietà	Interno	3	3	2	2.67	Ritorno degli investimenti, soddisfazione morale, performance all'altezza del nome e del brand, buona immagine
Fornitori (casa madre)	Esterno	3	3	3	3	sottomissione assoluta, rapidità nell'adeguamento alle direttive, solidità economica e finanziaria, disponibilità agli investimenti, performance elevate
Comunità	Esterno	1	3	1	1.67	Partecipazione
Pubblica Amministrazione (Comune di Massa)	Esterno	1	3	1	1.67	Conformità
Clienti	Esterno	3	3	3	3	qualità, prezzi competitivi, customer care, affidabilità, trasparenza
Fornitori (banche)	Esterno	3	3	1	2.33	disponibilità a investire, solidità finanziaria, trasparenza e chiarezza

 **Introduzione**

 **Informazioni generali**

 **Stakeholder e Materialità**

 **Environment**

 **Social: Persone e Comunità**

 **Governance**

 **Obiettivi e strategie**

Materiali	Gestione Attuale degli Impatti	Gestione Futura/Costante degli Impatti
Own Workforce	Codice etico allineato al Modello 231 (Sistema di Gestione Modello 231) Regolamento Interno Politica Salariale (CCNL)	Mantenere il Sistema di Gestione Modello 231 Monitoraggio del rispetto del Codice Etico e Regolamento Interno (da parte dell'area di Risorse Umane).
Climate Change	L'adozione di nuove linee di prodotto: →Automobili elettriche: rappresenta la promozione di prodotti con una minore dipendenza alle fonti fossili. →Automobili di seconda mano. Installazione di luci LED negli uffici commerciali.	Consulenza per il calcolo dell'impronta di carbonio e proposte di misure per la riduzione di emissioni di gas serra. Verifica esterna del calcolo, riduzione e compensazione di emissioni di gas serra. Accesso a fondi pubblici o internazionali di supporto per il finanziamento delle misure
Consumers & End Users	Attuazione del sistema di gestione GDPR. Procedure Interne di qualità del prodotto (ISO 9001)	Azioni per mantenere il sistema di gestione GDPR. Rinnovare la certificazione ISO 9001
Workers in the Value Chain	Procedure Interne di qualità del prodotto (ISO 9001)	Sviluppo di una procedura per la valutazione di piccoli fornitori basati su criteri sociali (Sustainable Procurement).

Gestione delle questioni materiali di sostenibilità

Individuazione dei temi potenzialmente materiali

L'azienda, insieme a esperti esterni, identifica un elenco di questioni potenzialmente rilevanti seguendo le indicazioni del framework ESRS, i cui temi si associano a quelli del framework VSME.

Valutazione della doppia materialità

Per ogni questione potenzialmente materiale, l'organizzazione valuta la materialità socio-ambientale e la materialità finanziaria degli impatti reali, dei rischi e delle opportunità ad essa correlati. La materialità di un impatto è calcolata come il prodotto della Probabilità (da 1, cioè molto improbabile, a 5, cioè certa) e della rilevanza (da 1, cioè insignificante, a 4, cioè molto significativa) dell'impatto. La significatività è calcolata come media dei punteggi (da 1 a 4) dei parametri di Intensità, Ampiezza e Irrimediabilità.

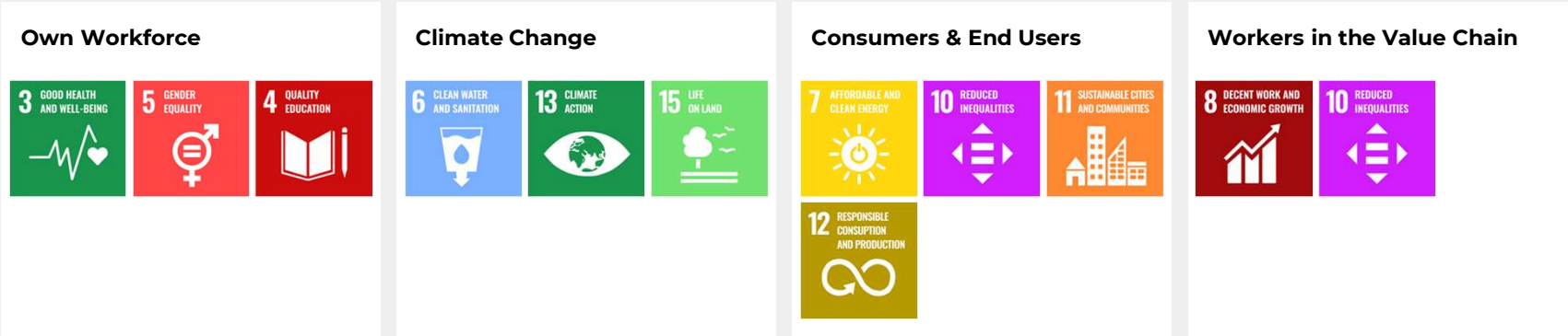
Gli impatti possono essere finanziari o non finanziari, reali o potenziali, positivi o negativi. Negli impatti reali, la probabilità non è applicabile, mentre quelli potenziali hanno probabilità da 1 a 4. Gli impatti positivi non hanno il parametro d'irrimediabilità. Gli impatti potenziali e negativi possono essere chiamati rischi, mentre quelli potenziali e positivi possono essere chiamati opportunità.

Ogni tema ha 4 punteggi di materialità (materialità d'impatto socio-ambientale negativa, materialità d'impatto socio-ambientale positiva, materialità finanziaria negativa, materialità finanziaria positiva), ciascuno dei quali è calcolato come la somma dei punteggi d'impatto ad esso relativi. Per ognuno di questi valori, Brotini insieme ai consulenti ESG stabiliscono una soglia; un tema è considerato materiale se supera anche una sola di queste soglie. I temi materiali possono essere classificati per priorità calcolando la loro materialità assoluta, che è la somma dei punteggi di materialità negativa e della metà dei punteggi di materialità positiva.

Gestione delle questioni materiali di sostenibilità e obiettivi sviluppo sostenibile

Risultati: Temi Materiali

Una volta sviluppata la doppia materialità, si è definita una soglia che va dal punto 71 dell'asse delle ordinate (Materialità Finanziaria) fino al punto 71 dell'asse delle ascisse (Materialità Socio-Ambientale), formando un'area triangolare. I temi che si collocano fuori di questo triangolo sono considerati materiali e includono:



Introduzione

Informazioni generali

Stakeholder e Materialità

Environment

Social: Persone e Comunità

Governance

Obiettivi e strategie

Matrice di Materialità

Introduzione

Informazioni generali

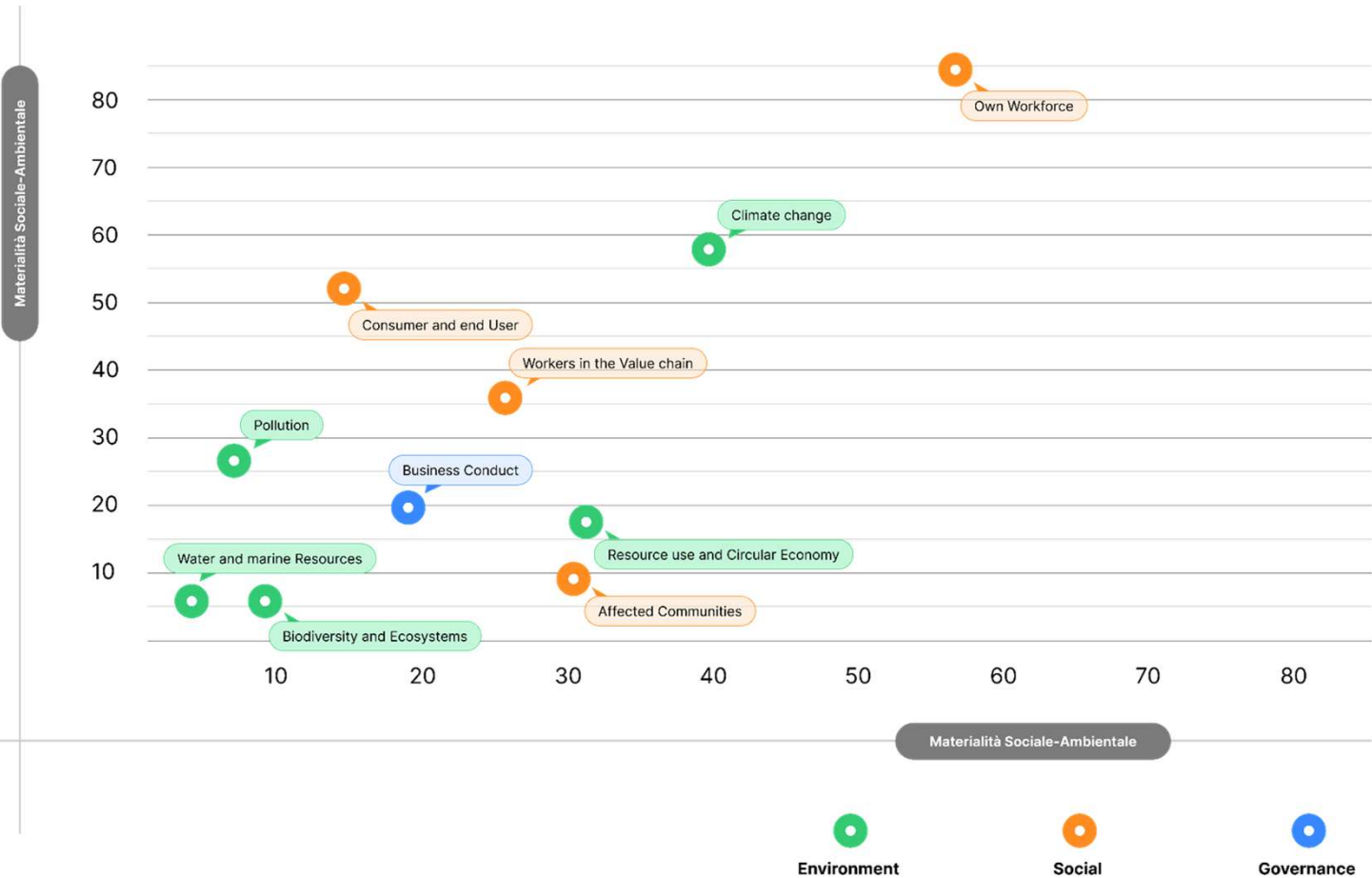
Stakeholder e Materialità

Environment

Social: Persone e Comunità

Governance

Obiettivi e strategie



→ Impatti Rilevanti sulle Persone o sull'ambiente

 Introduzione

 Informazioni generali

 Stakeholder e Materialità

 Environment

 Social: Persone e Comunità

 Governance

 Obiettivi e strategie

Impatti/Tema ESRS	Reale/Potenziale	+/-	Impatto sulle persone o sull'ambiente	Gestione degli Impatti
Own Workforce:				
I collaboratori ottengono condizioni lavorative "adeguate": un'occupazione sicura e stabile, orari di lavoro e salario adeguato, dialogo sociale, preavviso ragionevole di cambi significativi, libertà di associazione (inclusi i consigli di fabbrica), contrattazione collettiva, formazione, equilibrio tra vita lavorativa e privata, salute e sicurezza.	Reale	+	Persone	Risorse Umane con le competenze adeguate e aggiornate sulle regolazioni di impiego Investimenti per garantire ottime condizioni nell'ambito occupazionale (es. modifiche per l'adeguamento nelle sedi e acquisizione di attrezzature per il miglioramento delle condizioni lavorative, ecc.)
Rispetto dei diritti umani nell'ambito lavorativo.	Reale	+	Persone	Il codice etico descrive l'impegno dell'azienda per il rispetto dei diritti umani, compresa l'abolizione del lavoro minorile, forzato e obbligatorio, vietando ogni tipo di discriminazione, promuovendo un ambiente inclusivo e permettendo la libertà di associazione e negoziazione collettiva Regolamento Interno - Politica Salariale (CCNL)
Diversità e le pari opportunità	Reale	+	Persone	Il codice etico descrive l'impegno dell'azienda per il rispetto dei diritti umani, compresa l'abolizione del lavoro minorile, forzato e obbligatorio, vietando ogni tipo di discriminazione, promuovendo un ambiente inclusivo e permettendo la libertà di associazione e negoziazione collettiva. Regolamento Interno - Politica Salariale (CCNL)

Impatti /Tema ESRS	Reale/Potenziale	+/-	Impatto sulle persone o sull'ambiente	Gestione degli Impatti
Climate Change:				
Una crescita economica, risultato di maggiori vendite di auto, potrebbe anche rappresentare l'aumento delle emissioni di gas serra non controllate lungo la catena del valore (a monte / a valle - Categoria 3 GHG Protocollo).	Reale	+	Ambiente	Adozione di nuove linee di vendita. Automobili elettriche: rappresenta la promozione di prodotti con una minore dipendenza dalle fonti fossili. Automobili di seconda mano.
Minore dipendenza dalle fonti fossili e di conseguenza minori emissioni di gas serra.	Reale	+	Ambiente	Adozione di nuove linee di vendita. Automobili elettriche: rappresenta la promozione di prodotti con una minore dipendenza dalle fonti fossili. Automobili di seconda mano.
Adozione e attuazione di misure di efficienza energetica e di conseguenza riduzioni delle emissioni di gas serra.	Reale	+	Ambiente	Installazione di luci LED negli uffici commerciali.
L'impronta di carbonio permetterà l'attuazione di nuove misure per la riduzione di emissioni di gas serra.	Potenziale	+	Ambiente	Consulenza per il calcolo dell'impronta di carbonio e proposte di misure per la riduzione di emissioni di gas serra.

 **Introduzione**

 **Informazioni generali**

 **Stakeholder e Materialità**

 **Environment**

 **Social: Persone e Comunità**

 **Governance**

 **Obiettivi e strategie**

Impatti /Tema ESRS	Reale/Potenziale	+/-	Impatto sulle persone o sull'ambiente	Gestione degli Impatti
Consumers & End Users				
Protezione dei dati degli stakeholder compresi quelli dei clienti.	Reale	+	Persone	Attuazione del sistema di gestione GDPR.
La valutazione di tutti le automobili, dalla casa madre alla concessionaria, e il fornire informazione adeguate del suo utilizzo, garantisce la salute e sicurezza dei clienti.	Reale	+	Persone	Procedure Interne di qualità del prodotto (ISO 9001)
Workers in the Value Chain				
L'azienda non attua procedure di valutazione per garantire che gli stakeholder lungo la catena del valore (es. piccoli fornitori) svolgano azioni atte a garantire condizioni lavorative "adeguate" dei loro collaboratori	Reale	-	Persone	Sviluppo di una procedura per la valutazione di piccoli fornitori basati su criteri sociali (Sustainable Procurement).

→ **Effetti reali e potenziali sulla situazione patrimoniale-finanziaria e sul risultato finanziario attuali o futuri dell'impresa:**

 **Introduzione**

 **Informazioni generali**

 **Stakeholder e Materialità**

 **Environment**

 **Social: Persone e Comunità**

 **Governance**

 **Obiettivi e strategie**

Impatti /Tema ESRS	Reale/Potenziale	+/-	Situazione – Risultato finanziario	Gestione degli Impatti
Own Workforce:				
I collaboratori ottengono condizioni lavorative “adeguate”: un’occupazione sicura e stabile, orari di lavoro e salario adeguato, dialogo sociale, preavviso ragionevole di cambi significativi, libertà di associazione (inclusi i consigli di fabbrica), contrattazione collettiva, formazione, equilibrio tra vita lavorativa e privata, salute e sicurezza.	Reale	+	Mantenere la produttività aziendale e la performance economica	Risorse Umane con le competenze adeguate e aggiornate sulle regolazioni d’impiego; Investimenti per garantire ottime condizioni nell’ambito occupazionale (es. modifiche per l’adeguamento nelle sedi e acquisizione di attrezzature per il miglioramento delle condizioni lavorative, ecc.)
Rispetto dei diritti umani, compresa l’abolizione del lavoro minorile, forzato e obbligatorio, vietando ogni tipo di discriminazione, promuovendo un ambiente inclusivo e permettendo la libertà di associazione e negoziazione collettiva.	Reale	+	Mantenere la produttività aziendale e la performance economica	Codice etico Regolamento Interno
Diversità e pari opportunità	Reale	+	Accesso ad un insieme più vasto e diversificato di lavoratori qualificati e conseguente miglioramento della performance economica	Codice etico Politica Salariale (CCNL)

Impatti /Tema ESRS	Reale/Potenziale	+/-	Situazione – Risultato finanziario	Gestione degli Impatti
Climate Change:				
Una crescita economica risultato di maggiori vendite di auto potrebbe anche rappresentare l'aumento delle emissioni di gas serra non controllate lungo la catena del valore (a monte / a valle Categoria 3 GHG Protocollo).	Reale	-	Ampliamento dell'infrastruttura delle sedi e dell'offerta commerciale (automobili di seconda mano ed elettriche), impattando sulla crescita economica aziendale	Personale di marketing & vendite con le competenze e con gli strumenti necessari (fisici – digitali)
Minore dipendenza dalle fonti fossili e conseguente diminuzione di emissioni di gas serra	Reale	+	Ampliamento dell'infrastruttura delle sedi e dell'offerta commerciale (automobili di seconda mano ed elettriche), impattando sulla crescita economica aziendale	Personale di marketing & vendite con le competenze e con gli strumenti necessari (fisici – digitali)
L'adozione e l'attuazione di misure di efficienza energetica e la conseguente riduzione delle emissioni di gas serra.	Reale	-	Investimenti su misure per l'efficientamento energetico e diminuzione delle emissioni di carbonio, che impattano negativamente sul bilancio economico	Accesso a fondi pubblici o internazionali di supporto per il finanziamento delle misure
L'impronta di carbonio permetterà l'attuazione di nuove misure per la riduzione di emissioni di gas serra.	Potenziale	-	Investimenti su misure per l'efficientamento energetico etico e la riduzione delle emissioni di carbonio, che impattano negativamente sul bilancio economico	Accesso a fondi pubblici o internazionali di supporto per il finanziamento delle misure

 **Introduzione**

 **Informazioni generali**

 **Stakeholder e Materialità**

 **Environment**

 **Social: Persone e Comunità**

 **Governance**

 **Obiettivi e strategie**

Impatti /Tema ESRS	Reale/Potenziale	+/-	Situazione – Risultato finanziario	Gestione degli Impatti
Consumers & End Users				
Protezione dei dati degli stakeholder compresi quelli dei clienti.	Reale	+	Investimenti per la protezione dei dati	Accesso a fondi pubblici o internazionale di supporto per il finanziamento delle misure
La valutazione di tutti le automobili, dalla casa madre alla concessionaria, e il fornire informazioni adeguate per l'utilizzo, garantisce la salute e sicurezza dei clienti.	Reale	+	Investimenti per assicurare la qualità del prodotto	Accesso a fondi pubblici o internazionale di supporto per il finanziamento delle misure
Workers in the Value Chain				
L'azienda non attua procedure di valutazione per garantire che gli stakeholder lungo la catena del valore (es. piccoli fornitori) svolgano azioni garantire condizioni lavorative "adeguate" dei loro collaboratori.	Reale	-	Investimenti per la formulazione e attuazione di una procedura per la valutazione dei piccoli fornitori	Accesso a fondi pubblici o internazionale di supporto per il finanziamento delle misure

→ Effetti reali e potenziali sulle attività e sulla strategia dell'impresa.

 Introduzione

 Informazioni generali

 Stakeholder e Materialità

 Environment

 Social: Persone e Comunità

 Governance

 Obiettivi e strategie

Impatti /Tema ESRS	Reale/Potenziale	+/-	Attività e Strategia dell'Impresa	Gestione degli Impatti
Own Workforce:				
I collaboratori ottengono condizioni lavorative "adeguate": un'occupazione sicura e stabile, orari di lavoro e salario adeguato, dialogo sociale, preavviso ragionevole di cambi significativi, libertà di associazione (inclusi i consigli di fabbrica), contrattazione collettiva, formazione, equilibrio tra vita lavorativa e privata, salute e sicurezza. Investimenti per garantire ottime condizioni nell'ambito occupazionale (es. modifiche per l'adeguamento nelle sedi e acquisizione di attrezzature per il miglioramento delle condizioni lavorative, ecc.)	Reale	+	Reputazione e rapporti con gli stakeholder Prevenire sanzioni da parte dell'autorità competente Rispetto delle norme degli Standard Volontari in materia sociale	Risorse Umane con le competenze adeguate e aggiornate sulle regolazioni di impiego. Investimenti per garantire ottime condizioni nell'ambito occupazionale (es. modifiche per l'adeguamento nelle sedi e acquisizione di attrezzature per il miglioramento delle condizioni lavorative, ecc.)
Inclusione del parere dei lavoratori nell'assunzione di decisioni aziendali specifiche	Reale	+	Reputazione e rapporti con gli stakeholder Strategie corporative	Pratiche di preavviso e consultative. Sviluppo di procedure per formalizzare le pratiche consultative. Attuazione di strategie aziendali concordate tramite un comitato di gestione
Rispetto dei diritti umani, compresa l'abolizione del lavoro minorile, forzato e obbligatorio, vietando ogni tipo di discriminazione, promuovendo un ambiente inclusivo e permettendo la libertà di associazione e negoziazione collettiva.	Reale	+	Reputazione e rapporti con gli stakeholder Prevenire osservazioni (sanzioni) da parte dell'autorità competente	Codice etico Politica Salariale (CCNL) Regolamento interno

 **Introduzione**

 **Informazioni generali**

 **Stakeholder e Materialità**

 **Environment**

 **Social: Persone e Comunità**

 **Governance**

 **Obiettivi e strategie**

Impatti /Tema ESRS	Reale/Po- tenziale	+/-	Attività e Strategia dell'Impresa	Gestione degli Impatti
Own Workforce:				
Diversità e pari opportunità	Reale	+	Reputazione e rapporti con gli stakeholder Prevenire osservazioni (sanzioni) da parte dell'autorità competente Rispetto delle norme degli Standard Volontari in materia sociale	Codice etico Politica Salariale (CCNL) Regolamento interno

 **Introduzione**

 **Informazioni generali**

 **Stakeholder e Materialità**

 **Environment**

 **Social: Persone e Comunità**

 **Governance**

 **Obiettivi e strategie**

Impatti /Tema ESRS	Reale/Potenziale	+/-	Attività e Strategia dell'Impresa	Gestione degli Impatti
Climate Change:				
L'adozione e l'attuazione di misure per ridurre le emissioni di gas serra	Reale	+	Differenziazione e aumento della competitività aziendale nel settore automotive	Adozione graduale di nuove linee di prodotto: Automobili elettriche: rappresenta la promozione di prodotti con una minore dipendenza dalle fonti fossili. Automobili di seconda mano. Installazione di luci LED negli uffici commerciali. Consulenza per il calcolo dell'impronta di carbonio e proposte di misure per la riduzione di emissioni di gas serra.
La crisi del cambiamento climatico e le norme europee stanno incoraggiando le aziende del settore automobilistico a spostarsi dal commercio di prodotti basati su combustibili fossili, come sono attualmente i principali automobili presenti sul mercato, a un modello di vendita di prodotti con una minore dipendenza da questi fonti, nella ricerca del conseguimento della neutralità carbonica del settore. Questo spostamento rappresenterebbe un impatto nell'economia aziendale ma anche per gli stakeholder lungo la catena del valore (es. fornitori).	Reale	+	Prontezza nell'adeguamento normativo e nella risposta alla domanda di mercato	Adozione graduale di nuove linee di prodotto: Automobili elettriche: rappresenta la promozione di prodotti con una minore dipendenza dalle fonti fossili. Automobili di seconda mano. Adozione graduale di nuove linee di prodotto: Automobili elettriche: rappresenta la promozione di prodotti con una minore dipendenza dalle fonti fossili. Automobili di seconda mano.

 **Introduzione**

 **Informazioni generali**

 **Stakeholder e Materialità**

 **Environment**

 **Social: Persone e Comunità**

 **Governance**

 **Obiettivi e strategie**

Impatti /Tema ESRS	Reale/Potenziale	+/-	Attività e Strategia dell'Impresa	Gestione degli Impatti
Consumer & End users:				
Protezione dei dati degli stakeholder con una particolare attenzione a quelli dei clienti	Reale	+	Miglioramento della reputazione e del rapporto con gli stakeholder Rispetto normativo per evitare sanzioni da parte dell'autorità competente	Mantenere il sistema di gestione del GDPR
Valutazione di tutte le auto dalla casa madre alla concessionaria Fornire informazioni adeguate di utilizzo per garantire la salute e sicurezza dei clienti	Reale	+	Prontezza nell'adeguamento normativo e nella risposta alla domanda di mercato	Adozione graduale di nuove linee di prodotto: Automobili elettriche: rappresenta la promozione di prodotti con una minore dipendenza dalle fonti fossili. Automobili di seconda mano. Adozione graduale di nuove linee di prodotto: Automobili elettriche: rappresenta la promozione di prodotti con una minore dipendenza dalle fonti fossili. Automobili di seconda mano.

 **Introduzione**

 **Informazioni generali**

 **Stakeholder e Materialità**

 **Environment**

 **Social: Persone e Comunità**

 **Governance**

 **Obiettivi e strategie**

Impatti /Tema ESRS	Reale/Potenziale	+/-	Attività e Strategia dell'Impresa	Gestione degli Impatti
Workers in the Value Chain:				
L'azienda non attua procedure di valutazione per garantire che gli stakeholder lungo la catena del valore (es. es. piccoli fornitori) svolgano azioni per assicurare condizioni lavorative "adeguate" dei loro collaboratori.	Reale	+	Persone	Sviluppo di una procedura per la valutazione di piccoli fornitori basati in criteri sociali

Introduzione

Informazioni generali

Stakeholder e Materialità

Environment

Social: Persone e Comunità

Governance

Obiettivi e strategie

→ Ricavi provenienti da alcuni settori

→ Energia ed emissioni gas serra

→ Rischio Fisico e di transizione

→ Inquinamento dell'aria, dell'acqua e del suolo

→ Acqua

→ Biodiversità ed ecosistemi

→ Indice rifiuti pericolosi e/o radioattivi

→ Economia circolare e gestione dei rifiuti

Environment



Ricavi provenienti da alcuni settori

Codice NACE	Settore	Fatturato da settore (migliaia di euro/anno)
A	Agricoltura, silvicoltura e pesca	N/A
B	Estrazione mineraria ed estrattiva	N/A
C	Attività manifatturiera	N/A
D	Fornitura di energia elettrica, gas, vapore, aria condizionata	N/A
E	Fornitura di acqua, reti fognarie, attività di trattamento dei rifiuti e risanamento	N/A
F	Costruzioni	N/A
G	Commercio all'ingrosso e al dettaglio; riparazione di autoveicoli e motocicli	101.625
H	Trasporto e magazzinaggio	N/A
I	Attività immobiliari	N/A
Totale		101.625

 **Introduzione**

 **Informazioni generali**

 **Stakeholder e Materialità**

 **Environment**

 **Social: Persone e Comunità**

 **Governance**

 **Obiettivi e strategie**

Energia ed emissioni gas serra

Consumo elettrico 2023

146.193 kWh



Fonti rinnovabili
63.992 kWh

44%



Fonti non rinnovabili
72.161 kWh

56%

Le proporzioni dei diversi tipi di fonti sono state prese dai dati di riferimento dei fornitori di energia. Nel prossimo periodo di rendicontazione (2024), i livelli di gas serra di scope 1 e 2 saranno calcolati tramite l'utilizzo di una piattaforma ufficiale per la misurazione dell'impronta di carbonio.

Obiettivo di riduzione delle emissioni di gas serra

È previsto il calcolo dell'impronta di carbonio per il periodo di rendicontazione 2024. Inoltre, verranno definiti obiettivi di riduzione delle emissioni di gas serra di scope 1 e 2

Obiettivo di riduzione delle emissioni di gas serra

Eventi Meteorologici Estremi

- Inondazioni: Possono danneggiare veicoli e strutture, causando perdite finanziarie significative.
- Tempeste: Grandine e forti venti possono danneggiare i veicoli esposti e le strutture della concessionaria.
- Ondate di Calore: Possono causare malfunzionamenti nei sistemi di raffreddamento e influire sulla salute dei dipendenti.

Usura delle Strutture

- Manutenzione e riparazione degli edifici e delle infrastrutture, che possono essere costose e richiedere chiusure temporanee.

Incendi

- Gli incendi possono distruggere inventari e strutture, provocando interruzioni dell'attività e perdite economiche

Terremoti

- Possono causare gravi danni alle strutture e ai veicoli, compromettendo la capacità operativa della concessionaria.

Rischi di Transizione degli Attivi

Transizione verso Veicoli Elettrici (EV)

- **Obsolescenza del Magazzino:** I veicoli a combustione interna potrebbero diventare meno richiesti, riducendo il valore degli inventari esistenti.
- **Aggiornamento delle Infrastrutture:** Necessità di installare stazioni di ricarica e aggiornare attrezzature per la manutenzione di veicoli elettrici.
- **Formazione del Personale:** I dipendenti devono essere formati per la vendita, manutenzione e riparazione di veicoli elettrici.

Innovazioni Tecnologiche

- **Veicoli Autonomi:** L'avvento dei veicoli autonomi potrebbe ridurre la domanda di proprietà di veicoli individuali, cambiando il modello di business della concessionaria.
- **Connettività e Software:** La necessità di competenze tecniche avanzate per gestire la connettività e i software dei nuovi veicoli.

Cambiamenti Normativi

- **Regolamenti Ambientali:** Nuove normative possono imporre restrizioni sui veicoli a combustione interna, rendendo necessario un rapido adattamento del parco auto.
- **Incentivi e Sanzioni:** Programmi governativi che promuovono l'acquisto di veicoli elettrici potrebbero ridurre la domanda di veicoli tradizionali.

Evoluzione delle Preferenze dei Consumatori

- **Domanda Variabile:** Le preferenze dei consumatori possono cambiare rapidamente verso veicoli più sostenibili, influenzando le vendite e i valori di rivendita dei veicoli tradizionali.
- **Nuovi Modelli di Business:** L'aumento della popolarità dei modelli di car sharing e abbonamenti potrebbe ridurre le vendite dirette di veicoli.

Riduzione delle emissioni di gas serra

Sebbene le concessionarie di automobili non siano elencate specificamente come un settore autonomo nella Tassonomia UE, le loro attività possono comunque contribuire agli obiettivi della Tassonomia attraverso:

- La promozione e vendita di veicoli elettrici e ibridi.
- L'installazione di infrastrutture di ricarica per veicoli elettrici.
- La gestione sostenibile dei rifiuti e il riciclaggio dei veicoli.
- L'adozione di pratiche operative sostenibili e l'efficienza energetica.

Pertanto, le concessionarie di automobili possono allinearsi con i principi della Tassonomia UE e trarre vantaggio dagli incentivi per attività sostenibili, contribuendo alla transizione verso un'economia più verde e sostenibile.

Inquinamento dell'aria, dell'acqua e del suolo

Allo stato attuale non si applica un metodo per l'identificazione, la classificazione e la quantificazione dei tipi di inquinanti dell'azienda. Si pianifica come attività per il prossimo periodo di rendicontazione (bilancio di sostenibilità 2024).

Acqua



Volume d'acqua consumata
1.069,00 m³



Volume d'acqua estratta
0,00 m³

Volume d'acqua estratta: N/A
Il consumo totale di m³ di acqua rappresenta la somma del consumo di tutte le sedi di Brotini.

Biodiversità ed ecosistemi

Non applicabile - Le sedi dell'azienda si localizzano in aree urbane

Informazione di sostenibilità	Valore	Unità di misura
Area totale impermeabilizzata	2	ha
Percentuale di area impermeabilizzata sul totale	80	%

Indice rifiuti pericolosi e/o radioattivi

L'azienda non produce rifiuti radioattivi.

Utilizzo delle risorse, economia circolare e gestione dei rifiuti

 Introduzione

 Informazioni generali

 Stakeholder e Materialità

 Environment

 Social: Persone e Comunità

 Governance

 Obiettivi e strategie

Quantità rifiuti prodotti

39.538,00 Kg



Q.tà rifiuti pericolosi prodotti
27.491,00 Kg



Q.tà rifiuti riciclabili prodotti
37.017,00 Kg

Nel 2023, Brotini ha generato un totale di 39.538 kg di rifiuti, suddivisi in pericolosi (27.491 kg) e non pericolosi (12.047 kg). I rifiuti pericolosi includono diversi elementi come oli esausti, filtri imbevuti di olio, batterie al piombo, bombolette spray, liquido dei freni, carburanti, ecc. I rifiuti non pericolosi, invece, comprendono principalmente pasticche dei freni, plastica, vetro, materiale elettrico fuori uso, pneumatici fuori uso, metalli o altri materiali ferrosi, toner esauriti per stampanti, ecc

Social: Persone e Comunità

🏠 Introduzione

⚙️ Informazioni generali

👥 Stakeholder e Materialità

🌍 Environment

👤 Social: Persone e Comunità

🔑 Governance

🎯 Obiettivi e strategie

→ Allineamento con gli strumenti riconosciuti a livello internazionale

→ Processi per monitorare la conformità e meccanismi da affrontare in caso di violazioni

→ Retribuzione, contrattazione collettiva e formazione

→ Diversità e inclusione

→ Salute e sicurezza

→ Caratteristiche e generali



Allineamento con gli strumenti riconosciuti a livello internazionale

L'azienda riconosce l'importanza di allineare le proprie politiche relative alla forza lavoro con gli strumenti internazionali riconosciuti, inclusi i Principi Guida delle Nazioni Unite su Imprese e Diritti Umani. A tal fine, l'azienda ha implementato una serie di politiche e pratiche che riflettono il suo impegno per i diritti umani, la parità e il benessere dei lavoratori.

1. Principi Guida delle Nazioni Unite su Imprese e Diritti Umani:

L'azienda adotta i Principi Guida delle Nazioni Unite su Imprese e Diritti Umani come quadro di riferimento per garantire il rispetto dei diritti umani nelle proprie operazioni. Questo include:

- **Due Diligence sui Diritti Umani:** Identificazione e valutazione degli impatti negativi sui diritti umani associati alle attività aziendali, con l'adozione di misure per prevenire, mitigare e, se necessario, rimediare a tali impatti.
- **Impegno con gli Stakeholder:** Dialogo continuo con i lavoratori, le comunità locali e altri stakeholder per comprendere meglio e affrontare le preoccupazioni relative ai diritti umani.
- **Trasparenza e Rendicontazione:** Pubblicazione di report periodici sulle attività di due diligence e sui progressi fatti nel rispettare i diritti umani.

2. Convenzioni dell'Organizzazione Internazionale del Lavoro (OIL):

L'azienda è impegnata a rispettare le convenzioni fondamentali dell'OIL, che includono:

- **Divieto di Lavoro Forzato e di Lavoro Minorile:** Implementazione di politiche rigorose per prevenire qualsiasi forma di lavoro forzato o lavoro minorile all'interno della catena di approvvigionamento.
- **Libertà di Associazione e Diritto alla Contrattazione Collettiva:** Rispetto del diritto dei lavoratori di organizzarsi sindacalmente e di negoziare collettivamente.
- **Parità di Retribuzione e Non Discriminazione:** Garantire che tutti i lavoratori ricevano una retribuzione equa e che non vi sia discriminazione basata su genere, razza, religione, orientamento sessuale o altre caratteristiche protette



3. Principi dell'OCSE per le Imprese Multinazionali:

L'azienda segue i Principi dell'Organizzazione per la Cooperazione e lo Sviluppo Economico (OCSE) per le imprese multinazionali, che includono linee guida specifiche su:

- **Occupazione e Rapporti di Lavoro:** Promozione di condizioni di lavoro dignitose, sicurezza sul lavoro e sviluppo professionale continuo per i dipendenti.
- **Ambiente:** Adozione di pratiche sostenibili che minimizzano l'impatto ambientale delle attività aziendali.
- **Anticorruzione:** Politiche rigorose per prevenire la corruzione e promuovere l'integrità aziendale.

4. Dichiarazione Universale dei Diritti Umani:

L'azienda si impegna a rispettare i diritti e le libertà fondamentali sanciti dalla Dichiarazione Universale dei Diritti Umani, garantendo che tutte le pratiche aziendali siano orientate al rispetto della dignità umana.

Processi per monitorare la conformità e meccanismi da affrontare in caso di violazioni

Meccanismi di Evidenziazione e Gestione dei Reclami e dei Conflitti di Interesse (Whistleblowing)

Evidenziazione e Gestione dei Reclami:

L'azienda ha sviluppato una procedura chiara per l'evidenziazione e gestione dei reclami, inclusi quelli relativi a reati in materia etica e diritti umani. Nel caso in cui un dipendente o un lavoratore esterno sia stato vittima o testimone di una condotta non etica, può comunicarlo all'Organismo di Vigilanza (ODV) dell'azienda attraverso un form presente sul sito internet aziendale. È possibile effettuare la segnalazione anche in forma anonima.

Una volta ricevuta la comunicazione, l'ODV avvierà un'indagine confidenziale per determinare l'esistenza o meno di una responsabilità da parte della persona segnalata. In caso di responsabilità accertata, l'azienda imporrà sanzioni disciplinari di carattere lavorativo, come descritto nel regolamento interno, tenendo conto del principio di proporzionalità e della gravità dell'infrazione. Le sanzioni potrebbero includere un ammonimento, una sospensione senza retribuzione o il licenziamento.

Meccanismi di Evidenziazione dei Casi di Violazioni ai Diritti Umani o Condotte Anti-Etica:

La procedura per l'evidenziazione e gestione dei reclami etici è accessibile a tutti gli stakeholder. Qualunque individuo, vittima o testimone di una condotta non etica, può segnalare il caso all'ODV anche in forma anonima, utilizzando un form presente sul sito internet aziendale. Una volta ricevuta la notifica del reclamo, Risorse Umane o l'ODV condividerà la segnalazione con il reparto competente per lo sviluppo di un'indagine confidenziale, determinando l'esistenza o meno di responsabilità. In caso di reclami etici, l'ODV è incaricata di realizzare l'indagine. Se l'indagine conferma la responsabilità, l'azienda adotterà le misure compensative necessarie o, nel caso di violazioni etiche, imporrà sanzioni disciplinari in conformità con il regolamento interno, sempre rispettando il principio di proporzionalità e la gravità dell'infrazione.

Conflitti di Interesse:

Per prevenire e mitigare i conflitti di interesse, l'azienda ha implementato un sistema di gestione del Modello 231. Questa normativa italiana (Legge 231/2001) fornisce un insieme di regole, procedure e misure preventive volte a evitare reati che potrebbero essere commessi dai dipendenti o rappresentanti delle persone giuridiche nel contesto delle loro attività. I reati possono includere corruzione, frodi, riciclaggio di denaro, truffe ai danni dello Stato e altre tipologie di illeciti, compresi quelli associati a conflitti di interesse.

L'azienda ha inoltre sviluppato un Codice Etico, allineato al Modello 231, che vieta comportamenti non etici sia all'interno che all'esterno dell'organizzazione, incluse le relazioni commerciali con altri stakeholder. Il presidente è coinvolto nella progettazione, revisione e approvazione delle iniziative relative al Codice Etico e al Modello 231. In caso di aggiornamenti, il presidente rivede le proposte provenienti dai responsabili interni o esterni.

Violazione delle Linee guida dell'OCSE per le imprese multinazionali o dei Principi guida delle Nazioni Unite (compresi i principi e i diritti enunciati nelle otto convenzioni fondamentali della Dichiarazione dell'ILO e della Carta internazionale

Non è avvenuta alcuna violazione delle linee guida OCSE o dei principi Guida delle Nazioni Unite.

Attualmente esiste un codice etico che si allinea alla regolamentazione nazionale e ai framework internazionali di riferimento. L'aggiornamento e la comunicazione di tale politica, sia all'interno che all'esterno dell'azienda, sono stati già pianificati e saranno svolti con il supporto di consulenti esterni. In seguito all'analisi di materialità, che evidenzia gli impatti reali e potenziali lungo la catena del valore dell'azienda, gli aspetti legati ai diritti umani associati alle operazioni commerciali dell'azienda saranno incorporati nell'aggiornamento del codice etico.

Diversità e inclusione

Numero lavoratori "Categorie protette"	3,00
--	------

Salute e Sicurezza

Numero infortuni sul lavoro	2,00
-----------------------------	------

2 infortuni: 26 giornate perse per Infortunio

Caratteristiche generali

Introduzione

Informazioni generali

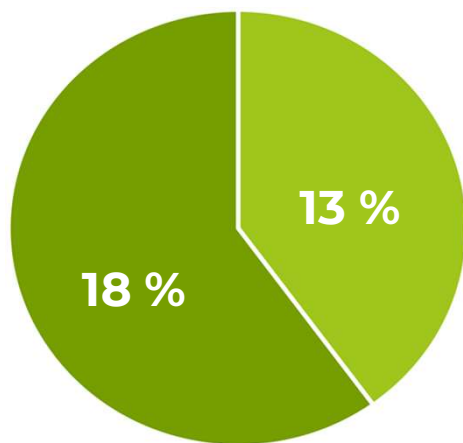
Stakeholder e Materialità

Environment

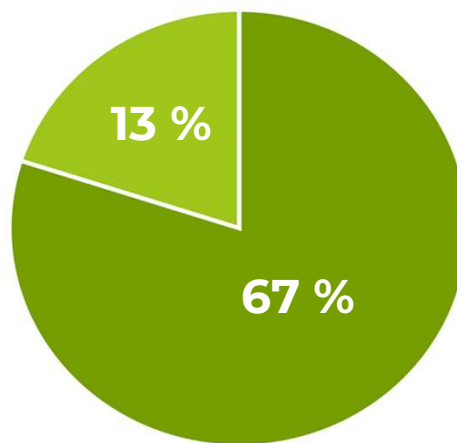
Social: Persone e Comunità

Governance

Obiettivi e strategie



Tempo indeterminato



Tempo determinato

● **Maschi**
● **Femmine**

N° contratti per paese	
Paese	Valore
Italia	111,00

Governance

 Introduzione

 Informazioni generali

 Stakeholder e Materialità

 Environment

 Social: Persone e Comunità

 Governance

 Obiettivi e strategie

→Codice etico, modello di organizzazione e controllo 231

→Processi per monitorare la conformità e meccanismi da affrontare in caso di violazioni

→Condanne e sanzioni per corruzione attiva e passiva



Adozione di un codice etico, modello di organizzazione e controllo 231 e/o di procedure in materia di anticorruzione, che includa la formazione dei dipendenti su tali temi

L'azienda ha attuato un sistema di gestione ai sensi del D.lgs 231/01. Detto modello conforme alla normativa italiana offre un insieme di regole, procedure e misure preventive che sono messe in atto per evitare reati che potrebbero essere commessi dai dipendenti o rappresentanti delle persone giuridiche (aziende, enti, associazioni, ecc.) nel contesto della loro attività. I reati potrebbero essere della seguente natura: corruzione, frode, riciclaggio di denaro, truffe ai danni dello Stato, e altre tipologie di illeciti, compresi quelli associati a conflitto di interesse. Inoltre, si è sviluppato un Codice Etico, allineato al modello 231, che vieta questo tipo di comportamento sia all'interno che all'esterno dell'organizzazione, ad esempio nelle relazioni commerciali con altri stakeholder. Il presidente è coinvolto nel disegno (fornendo feedback), revisione ed approvazione di entrambe le iniziative. In caso dell'aggiornamento di entrambi, il presidente rivede le proposte, siano da parte del proprio responsabili interni o esterni.

Processi per monitorare la conformità e meccanismi da affrontare in caso di violazioni

In caso di violazioni di leggi o regolamenti, reati e casi di corruzione o frode, si applica lo stesso meccanismo descritto nel punto 31.

Condanne e sanzioni per corruzione attiva e passiva

0,00 €

Ammontare multa dovuta da una condanna
Nessuna condanna o multa

 **Introduzione**

 **Informazioni generali**

 **Stakeholder e Materialità**

 **Environment**

 **Social: Persone e Comunità**

 **Governance**

 **Obiettivi e strategie**

→Pratiche per la transizione verso un'economia più sostenibile

→Piano di transizione per la mitigazione dei cambiamenti climatici

Obiettivi e strategie



Pratiche per la transizione verso un'economia più sostenibile

L'azienda adotta diverse strategie per ridurre i propri impatti negativi e potenziare gli effetti positivi in relazione alla transizione verso un'economia più sostenibile. Ecco alcune delle principali iniziative intraprese:

Ambito Ambientale:

- **Lavaggi a Secco:** La funzione dei lavaggi sarà modificata e subappaltata a un'azienda che utilizza lavaggio a secco. Questa transizione sarà finalizzata nel 2024.
- **Veicoli Aziendali:** Il parco auto aziendale e le auto sostitutive saranno convertiti in veicoli ibridi (ricarica elettrica abbinata a motore termico plug-in) o completamente elettrici. Già il 30-40% dei veicoli è stato sostituito.
- **Energia Rinnovabile:** La sede Volkswagen Skoda Brotini - Via Aurelia Ovest, 157 - 54100 Massa (MS) è dotata di pannelli fotovoltaici da oltre 20 anni, mentre si prevede l'installazione di impianti simili nelle altre sedi.
- **Certificazione ISO 14001:** L'azienda ha iniziato il percorso per ottenere la certificazione ISO 14001 per la gestione ambientale, garantendo un controllo continuo degli impatti ambientali delle proprie attività, con completamento previsto nel periodo 2024-2025.

Ambito Sociale:

- **Certificazione ISO 45001:** L'azienda ha iniziato il percorso per ottenere, certificazione ISO 45001 per la salute e sicurezza sul lavoro, con completamento previsto nel periodo 2024-2025.
- **Politiche di Welfare:** È in corso la pianificazione per l'attuazione di una politica di welfare.

Ambito Governance:

- **Qualità del Business:** L'azienda ha ottenuto la certificazione ISO 9001 per migliorare la qualità del suo modello di business.
- **Modello 231:** Attraverso l'adozione del modello 231, l'azienda esegue e aggiorna periodicamente l'analisi dei processi operativi e dell'operatività aziendale per individuare le aree a rischio secondo il D. Lgs 231/2001.
- **Comitato ESG:** È in corso la pianificazione per la creazione di un comitato interno guidato da un rappresentante ESG per la gestione dei rischi, delle opportunità e degli impatti della sostenibilità sociale, ambientale ed economica dell'azienda.
- **Formazione sulla Responsabilità Sociale:** È in programma la partecipazione a corsi sulla responsabilità sociale d'impresa per aumentare le competenze in questo ambito, rivolti al Consiglio di Amministrazione e ai capi reparto dell'azienda.

Queste azioni riflettono l'impegno dell'azienda verso la costruzione di un futuro più sostenibile, bilanciando la crescita economica con la responsabilità ambientale e sociale.

Piano di transizione per la mitigazione dei cambiamenti climatici

Obiettivi di Riduzione delle Emissioni di Gas Serra:

L'azienda, operante nel settore del commercio e della riparazione di autoveicoli, ha sviluppato un piano di transizione per la mitigazione del clima. Gli obiettivi di riduzione delle emissioni di gas serra sono allineati con la limitazione del riscaldamento globale a 1,5 gradi Celsius, come previsto dall'Accordo di Parigi.

Elettrificazione della Flotta e dei Veicoli:

Efficienza Energetica nelle Officine:

- **Utilizzo di Energie Rinnovabili:** Installazione di pannelli solari sugli edifici aziendali e utilizzo di energia rinnovabile per le operazioni quotidiane.
- **Ottimizzazione dei Processi di Riparazione:** Introduzione di tecnologie efficienti e procedure ottimizzate per ridurre il consumo energetico nelle officine.

Formazione e Sensibilizzazione:

- **Educazione dei Dipendenti:** Programmi di formazione per i dipendenti sull'adozione di pratiche sostenibili e sull'importanza della riduzione delle emissioni.
- **Coinvolgimento dei Clienti:** Campagne di sensibilizzazione per i clienti sui benefici ambientali dei veicoli a basse emissioni e sull'importanza della manutenzione per ridurre il consumo di carburante.

Gestione dei Rifiuti e Riciclo:

- **Riciclo dei Materiali:** Implementazione di programmi di riciclo per i componenti dei veicoli e i materiali di consumo utilizzati nelle riparazioni.
- **Riduzione degli Sprechi:** Adozione di pratiche per minimizzare gli sprechi nelle operazioni aziendali.

Monitoraggio e Rendicontazione:

- **Misurazione delle Emissioni:** Implementazione di sistemi di monitoraggio per misurare le emissioni di gas serra dell'azienda e identificare le aree di miglioramento.
- **Rendicontazione Trasparente:** Pubblicazione regolare di report sulle emissioni e sui progressi verso gli obiettivi di riduzione, in linea con gli standard internazionali.
- **Promozione di Veicoli Elettrici (EV):** Incremento delle vendite di veicoli elettrici e ibridi attraverso incentivi e partnership con produttori di EV.
- **Conversione della Flotta Aziendale:** Sostituzione progressiva dei veicoli aziendali con modelli elettrici o a basse emissioni.

Queste azioni riflettono l'impegno dell'azienda verso la costruzione di un futuro più sostenibile, bilanciando la crescita economica con la responsabilità ambientale e sociale.

 Introduzione

 Informazioni generali

 Stakeholder e Materialità

 Environment

 Social: Persone e Comunità

 Governance

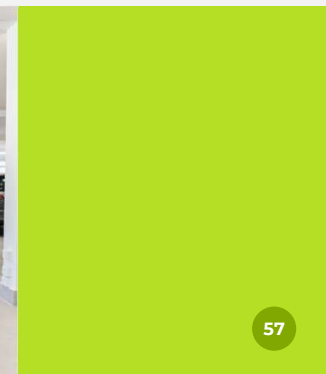
 Obiettivi e strategie

Compatibilità con l'Accordo di Parigi:

Gli obiettivi del piano di transizione sono progettati per essere compatibili con l'Accordo di Parigi. La strategia di riduzione delle emissioni mira a contribuire alla limitazione del riscaldamento globale a 1,5 gradi Celsius attraverso:

- La promozione di tecnologie a basse emissioni.
- L'adozione di pratiche sostenibili in tutte le operazioni aziendali.
- La collaborazione con stakeholder per ridurre l'impatto ambientale complessivo del settore automobilistico.

Attraverso questi sforzi, l'azienda si impegna a ridurre significativamente le proprie emissioni di gas serra, supportando così gli obiettivi globali di mitigazione del cambiamento climatico.





Grazie per essere arrivati alla fine della lettura del nostro report!

Il presente documento è frutto del primo lavoro pilota per implementare la trasparenza sulle tematiche dello sviluppo sostenibile dell'azienda. Chiediamo pertanto ai nostri stakeholder di fornire un contributo in termini di gradimento e/o miglioramento del documento scrivendoci all'indirizzo: info@brotini.it



Highlight

Brotini SpA

In questa sezione l'azienda ha deciso di focalizzare l'attenzione dei lettori del suo primo Report sugli aspetti che più direttamente sono afferenti agli ESG e agli SDG realizzando una matrice con i sei asset dell'impresa per sintetizzare il suo piano di sviluppo sostenibile.

Il report e la presente sintesi sono stati realizzati con la consulenza di Aksilia Group e grazie alla piattaforma Aksilia Suite.

Highlight: Asset - ESG - SDG

ESG/Asset-SDG	Previsione investimento	Capitale Finanziario	Capitale Produttivo	Capitale Intellettuale	Capitale Umano	Capitale Sociale	Capitale Naturale	SDG
ENVIRONMENTAL	50%	Budget dedicati alla riduzione dei rischi e degli impatti sull'ambiente	Adeguamento della flotta	Know how della casa madre	Formazione su RSI	Promozione dell'economia circolare	Decarbonizzazione Mobilità sostenibile Miglioramento della qualità dell'aria Contrasto al consumo di suolo e al dissesto idrogeologico Miglioramento delle risorse idriche e delle relative infrastrutture Promozione dell'economia circolare	   
SOCIAL	40%	Budget dedicati alla riduzione dei rischi e degli impatti sulle persone e sulla comunità	Comunicazione e marketing dei servizi	Know how della casa madre e best practices	Formazione su RSI Piano di Welfare; Salute e sicurezza dei lavoratori	Partner e rete di stakeholder esterni consolidata Progetti con la Comunità e sponsorship (Mostre 'Arte ed eventi musicali e Premio Mercurio d'Argento)	Progetti con la Comunità (Progetto 100 Castelli), Donazioni e sponsorship OPA	  
GOVERNANCE	10%	Budget dedicati alla diffusione della cultura per la sostenibilità	Certificazioni e modelli: 231, 14001, 45000, 9001	Sicurezza dati e informazioni	Politica ambientale; Codice Etico	Politica ambientale; Codice Etico	New Auto Project Casa madre. Valutazione dei rischi ambientali; VESME	 

Risultati ottenuti

- **Adozione del Modello 231 D. Lgs 231/2001**
- **Adozione del Codice Etico**
- **Redazione del primo Bilancio di sostenibilità**
- **Qualità del Business: certificazione ISO 9001:2015**

Strategie e obiettivi futuri

- **Comitato ESG: creazione di un comitato interno guidato da un rappresentante ESG per la gestione dei rischi, delle opportunità e degli impatti della sostenibilità sociale, ambientale ed economica dell'azienda.**
- **Certificazione ISO 45001: con completamento previsto nel periodo 2024-2025.**
- **Certificazione ISO 14001: completamento previsto nel periodo 2024-2025.**
- **Allineamento New Auto Project - Mobility for Generations. Mobility 2030 (Casa Madre)**

Risultati ottenuti

- **Formazione sicurezza dovuta per legge**
- **Eventi culturali e musicali sul territorio**
- **Mostre d'arte**
- **Fondazione Lerici Music Festival e Premio Mercurio d'Argento**
- **Supporto associazioni sportive dilettantistiche**
- **Sponsor OPA – Ospedale Pediatrico Apuano**

Strategie e obiettivi futuri

- **Politiche di Welfare: definizione di un piano per l'attuazione di una politica di welfare.**
- **Condivisione e partecipazione attiva degli stakeholder agli obiettivi per la sostenibilità aziendali**
- **Formazione sulla Responsabilità Sociale: corsi sulla responsabilità sociale d'impresa rivolti al Consiglio di Amministrazione e ai capi reparto dell'azienda.**
- **Progetti per supportare associazioni e comunità sui temi della DE&I**

Risultati ottenuti

- **Energia Rinnovabile:** La sede Volkswagen Skoda Brotini - Via Aurelia Ovest, 157 - 54100 Massa (MS) è dotata di pannelli fotovoltaici da oltre 20 anni

Strategie e obiettivi futuri

- **Lavaggi a Secco:** La funzione dei lavaggi sarà modificata e subappaltata a un'azienda che utilizza lavaggio a secco. Questa transizione sarà finalizzata nel 2024.
- **Veicoli Aziendali:** Il parco auto aziendale e le auto sostitutive saranno convertiti in veicoli ibridi (ricarica elettrica abbinata a motore termico plug-in) o completamente elettrici. Già il 30-40% dei veicoli è stato sostituito.
- **Energia Rinnovabile:** si prevede l'installazione di impianti fotovoltaici nelle altre sedi.

The background is a vibrant green with a complex, abstract pattern. It features overlapping, semi-transparent geometric shapes, primarily triangles and polygons, that create a sense of depth and movement. Scattered throughout the green field are numerous small, bright yellow and white specks, resembling a starry night sky or a microscopic view of a material. The overall effect is dynamic and modern.

Brotini SpA